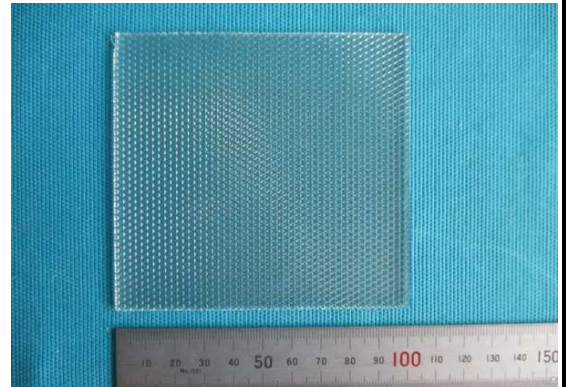


RAPPORT D'ESSAI n° RM02210_0
TEST REPORT

délivré par le laboratoire POURQUERY de LYON
delivered by the testing laboratory from



Date d'émission **09/03/20**
Date of issue

Devis **AM02373/0**
Quotation

Période d'essai : du 05/03/20 au 06/03/20
Test period

Nom et adresse du demandeur **SLP UK LTD**
Name and address of the applicant
Unit 11, Faraday Road
Aylesbury, Bucks

HP19 8RY
UNITED KINGDOM

Produit(s) **Panneau / Panel**
Product(s)

Référence(s) **P52DGP PET firelux 2mm**
Reference(s)

Norme(s) appliquée(s) **NF EN 60695-2-10 (2013)**
Standard(s) applied **NF EN 60695-2-11 (2014)**

Responsable du secteur Electricité
Electrical safety Department manager
L. RIBOT

La reproduction de ce rapport d'essai n'est autorisée que sous sa forme intégrale / *Reproduction of this test report is only authorized in its integral form*

Ces résultats ne s'appliquent qu'à l'échantillon soumis au laboratoire et tel qu'il est défini dans le présent document

These results only apply to the sample submitted to the laboratory and as defined in the present document

L'accréditation du COFRAC atteste de la compétence des laboratoires POURQUERY pour les seuls essais couverts par l'accréditation

The COFRAC accreditation attests laboratories POURQUERY are competent for the only tests covered by the program

**ESSAIS RELATIFS AUX RISQUES DU FEU
FIRE HAZARD TESTING**

**Partie 2-11: Essais au fil incandescent/chauffant –
Méthode d'essai d'inflammabilité pour produits finis (GWEPT) /
Part 2-11: Glowing/hot-wire based test methods –
Glow-wire flammability test method for end-products (GWEPT)**

Affaire : AM02373 Enregistrement : AM02373-001

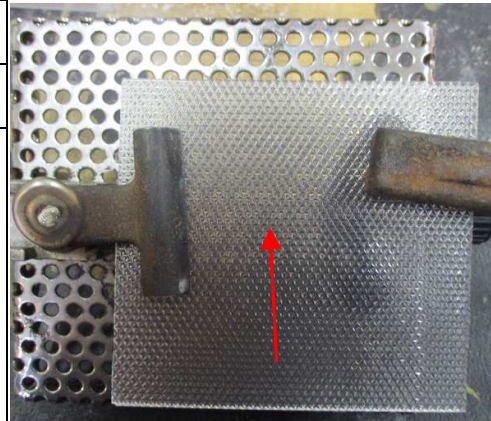
DESCRIPTION DE LA PARTIE TESTEE / Description of the tested part

Description : **Panneau / Panel (face lisse / smooth side)**
Description

Masse de l'échantillon / Mass of sample (g) : 25

Nombre d'éprouvette(s) testée(s) **1**
number of test specimens tested :

- Produit fini complet / Complete end product**
- Produit fini partiel / Partial end product**
- Partie issue d'une pièce découpée dans le produit fini complet et assemblé / *piece of cut containing the part under examination from a complete and assembled end product*
- Partie testée après avoir pratiqué une ouverture dans le produit / *Tested part after cut an aperture in the complete end product*
- Partie extraite du produit et testée séparément / *removed part and separately tested*



CONDITIONNEMENT / conditioning of the test specimens

L'éprouvette d'essai et la sous-couche sont maintenues pendant 24 h dans une atmosphère ayant une température comprise entre 15°C et 35°C et une humidité relative comprise entre 45 et 75% / *The test specimen and the specified layer are conditioned for 24 h in an atmosphere having a temperature between 15 °C and 35 °C and a relative humidity between 45 % and 75 %.*

SOUS COUCHE SPECIFIEE / specified layer

Papier mousseline placée en contact étroit avec la surface supérieure d'une planche de bois (plate et lisse, d'une épaisseur minimale de 10 mm) et disposée à une distance de 200 mm ± 5 mm sous l'endroit où le fil incandescent est appliqué contre l'éprouvette / *Single layer of wrapping tissue resting on, and in close contact with the upper surface of a piece of wooden board (flat and smooth and having a minimum thickness of 10 mm) is positioned at a distance of 200 mm ± 5 mm below the place where the glow-wire is applied to the test specimen*

TEMPERATURE(S) D'ESSAI / test temperature

550°C 650°C 750°C 850°C 960°C

Autre température d'essai / other test temperature :

TEMPS D'APPLICATION DU FIL INCANDESCENT / time of application of the glow-wire

30 secondes

CONCLUSION

GWEPT : 850 - Satisfaisant/PASS

ESSAIS RELATIFS AUX RISQUES DU FEU
FIRE HAZARD TESTING
Partie 2-11: Essais au fil incandescent/chauffant –
Méthode d'essai d'inflammabilité pour produits finis (GWEPT) /
Part 2-11: Glowing/hot-wire based test methods –
Glow-wire flammability test method for end-products (GWEPT)

Affaire : AM02373 Enregistrement : AM02373-001

OBSERVATION(S) :

- Absence de flamme ou d'incandescence / no ignition.
- La flamme ou l'incandescence de l'éprouvette d'essai s'éteint en moins de 30 s après le retrait du fil incandescent / *flames or glowing combustion of the test specimen extinguish within 30 s after removal of the glow wire* :
- . ti (s) = <1
. te (s) = 4
- La flamme ou l'incandescence de l'éprouvette d'essai NE s'éteint PAS en moins de 30 s après le retrait du fil incandescent / *flames or glowing combustion of the test specimen DOES NOT extinguish within 30 s after removal of the glow wire* :
- . ti (s) =
. te (s) =
- Allumage de la sous couche spécifiée : le papier mousseline s'est enflammé / *ignition of the specified layer placed underneath the test specimen.*
- L'éprouvette d'essai s'éteint parce que la plus grosse partie du matériau enflammée est emmenée avec le fil incandescent / *the test specimen extinguishes by virtue of most of the flaming material being withdrawn with the glow-wire.*
- Combustion complète de l'éprouvette / *the test specimen is totally burned.*
- Masse négligeable : matériau combustible insuffisant pour constituer un danger d'incendie (valeur minimale par défaut de 2 g) / *Insignificant mass : insufficient combustible material to constitute a fire hazard (minimal default value is 2 g)*
- Petite partie : au moins une des surfaces NE couvre PAS complètement le cercle de 8 mm de diamètre et toute autre dimension (longueur, largeur, hauteur) est > 15 mm / *Small part : at least one of the surfaces does NOT cover the 8 mm circle completely whi*

. ti (s) = durée depuis le début d'application du fil incandescent jusqu'à l'instant où l'éprouvette ou le papier mousseline prend feu / *the duration, t_i, from the beginning of tip application up to the time at which the test specimen or the specified*

. te (s) = durée depuis le début d'application du fil incandescent jusqu'à l'instant où les flammes s'éteignent / *the duration, t_E, from the beginning of tip application up to the time when all flames extinguish, during or after the period of applicatio*

**ESSAIS RELATIFS AUX RISQUES DU FEU
FIRE HAZARD TESTING**

**Partie 2-11: Essais au fil incandescent/chauffant –
Méthode d'essai d'inflammabilité pour produits finis (GWEPT) /
Part 2-11: Glowing/hot-wire based test methods –
Glow-wire flammability test method for end-products (GWEPT)**

Affaire : AM02373 Enregistrement : AM02373-001

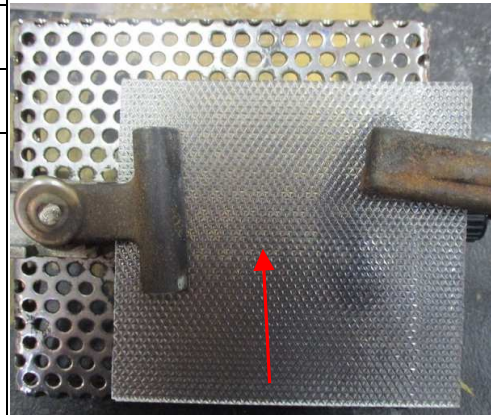
DESCRIPTION DE LA PARTIE TESTEE / Description of the tested part

Description : **Panneau / Panel (face rugeuse / rough side)**
Description

Masse de l'échantillon / Mass of sample (g) : 25

Nombre d'éprouvette(s) testée(s) **1**
number of test specimens tested :

- Produit fini complet / Complete end product**
- Produit fini partiel / Partial end product**
- Partie issue d'une pièce découpée dans le produit fini complet et assemblé / *piece of cut containing the part under examination from a complete and assembled end product*
- Partie testée après avoir pratiqué une ouverture dans le produit / *Tested part after cut an aperture in the complete end product*
- Partie extraite du produit et testée séparément / *removed part and separately tested*



CONDITIONNEMENT / conditioning of the test specimens

L'éprouvette d'essai et la sous-couche sont maintenues pendant 24 h dans une atmosphère ayant une température comprise entre 15°C et 35°C et une humidité relative comprise entre 45 et 75% / *The test specimen and the specified layer are conditioned for 24 h in an atmosphere having a temperature between 15 °C and 35 °C and a relative humidity between 45 % and 75 %.*

SOUS COUCHE SPECIFIEE / specified layer

Papier mousseline placée en contact étroit avec la surface supérieure d'une planche de bois (plate et lisse, d'une épaisseur minimale de 10 mm) et disposée à une distance de 200 mm ± 5 mm sous l'endroit où le fil incandescent est appliqué contre l'éprouvette / *Single layer of wrapping tissue resting on, and in close contact with the upper surface of a piece of wooden board (flat and smooth and having a minimum thickness of 10 mm) is positioned at a distance of 200 mm ± 5 mm below the place where the glow-wire is applied to the test specimen*

TEMPERATURE(S) D'ESSAI / test temperature

- 550°C 650°C 750°C 850°C 960°C
- Autre température d'essai / other test temperature :

TEMPS D'APPLICATION DU FIL INCANDESCENT / time of application of the glow-wire

30 secondes

CONCLUSION

GWEPT : 850 - Satisfaisant/PASS

**ESSAIS RELATIFS AUX RISQUES DU FEU
FIRE HAZARD TESTING**

**Partie 2-11: Essais au fil incandescent/chauffant –
Méthode d'essai d'inflammabilité pour produits finis (GWEPT) /
Part 2-11: Glowing/hot-wire based test methods –
Glow-wire flammability test method for end-products (GWEPT)**

Affaire : AM02373 Enregistrement : AM02373-001

OBSERVATION(S) :

- Absence de flamme ou d'incandescence / no ignition.
- La flamme ou l'incandescence de l'éprouvette d'essai s'éteint en moins de 30 s après le retrait du fil incandescent / *flames or glowing combustion of the test specimen extinguish within 30 s after removal of the glow wire :*
 . ti (s) = <1
 . te (s) = 3
- La flamme ou l'incandescence de l'éprouvette d'essai NE s'éteint PAS en moins de 30 s après le retrait du fil incandescent / *flames or glowing combustion of the test specimen DOES NOT extinguish within 30 s after removal of the glow wire :*
 . ti (s) =
 . te (s) =
- Allumage de la sous couche spécifiée : le papier mousseline s'est enflammé / *ignition of the specified layer placed underneath the test specimen.*
- L'éprouvette d'essai s'éteint parce que la plus grosse partie du matériau enflammée est emmenée avec le fil incandescent / *the test specimen extinguishes by virtue of most of the flaming material being withdrawn with the glow-wire.*
- Combustion complète de l'éprouvette / *the test specimen is totally burned.*
- Masse négligeable : matériau combustible insuffisant pour constituer un danger d'incendie (valeur minimale par défaut de 2 g) / *Insignificant mass : insufficient combustible material to constitute a fire hazard (minimal default value is 2 g)*
- Petite partie : au moins une des surfaces NE couvre PAS complètement le cercle de 8 mm de diamètre et toute autre dimension (longueur, largeur, hauteur) est > 15 mm / *Small part : at least one of the surfaces does NOT cover the 8 mm circle completely whi*

. ti (s) = durée depuis le début d'application du fil incandescent jusqu'à l'instant où l'éprouvette ou le papier mousseline prend feu / *the duration, t_i, from the beginning of tip application up to the time at which the test specimen or the specified*

. te (s) = durée depuis le début d'application du fil incandescent jusqu'à l'instant où les flammes s'éteignent / *the duration, t_E, from the beginning of tip application up to the time when all flames extinguish, during or after the period of applicatio*

ESSAIS RELATIFS AUX RISQUES DU FEU
FIRE HAZARD TESTING
Partie 2-11: Essais au fil incandescent/chauffant –
Méthode d'essai d'inflammabilité pour produits finis (GWEPT) /
Part 2-11: Glowing/hot-wire based test methods –
Glow-wire flammability test method for end-products (GWEPT)

Affaire : AM02373 Enregistrement : AM02373-001

DESCRIPTION DE LA PARTIE TESTEE / Description of the tested part

Description : **Panneau / Panel (face lisse / smooth side)**
Description

Masse de l'échantillon / Mass of sample (g) : 25

Nombre d'éprouvette(s) testée(s) : 1
number of test specimens tested :

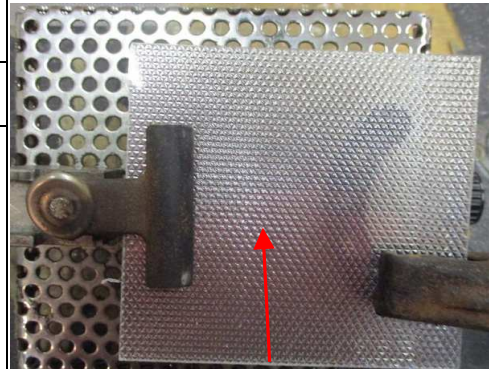
Produit fini complet / Complete end product

Produit fini partiel / Partial end product

Partie issue d'une pièce découpée dans le produit fini complet et assemblé / piece of cut containing the part under examination from a complete and assembled end product

Partie testée après avoir pratiqué une ouverture dans le produit / Tested part after cut an aperture in the complete end product

Partie extraite du produit et testée séparément / removed part and separately tested



CONDITIONNEMENT / conditioning of the test specimens

L'éprouvette d'essai et la sous-couche sont maintenues pendant 24 h dans une atmosphère ayant une température comprise entre 15°C et 35°C et une humidité relative comprise entre 45 et 75% /
The test specimen and the specified layer are conditioned for 24 h in an atmosphere having a temperature between 15 °C and 35 °C and a relative humidity between 45 % and 75 %.

SOUS COUCHE SPECIFIEE / specified layer

Papier mousseline placée en contact étroit avec la surface supérieure d'une planche de bois (plate et lisse, d'une épaisseur minimale de 10 mm) et disposée à une distance de 200 mm ± 5 mm sous l'endroit où le fil incandescent est appliqué contre l'éprouvette /

Single layer of wrapping tissue resting on, and in close contact with the upper surface of a piece of wooden board (flat and smooth and having a minimum thickness of 10 mm) is positioned at a distance of 200 mm ± 5 mm below the place where the glow-wire is applied to the test specimen

TEMPERATURE(S) D'ESSAI / test temperature

550°C 650°C 750°C 850°C 960°C

Autre température d'essai / other test temperature :

TEMPS D'APPLICATION DU FIL INCANDESCENT / time of application of the glow-wire

30 secondes

CONCLUSION

GWEPT : 960 - Satisfaisant/PASS

**ESSAIS RELATIFS AUX RISQUES DU FEU
FIRE HAZARD TESTING**

**Partie 2-11: Essais au fil incandescent/chauffant –
Méthode d'essai d'inflammabilité pour produits finis (GWEPT) /
Part 2-11: Glowing/hot-wire based test methods –
Glow-wire flammability test method for end-products (GWEPT)**

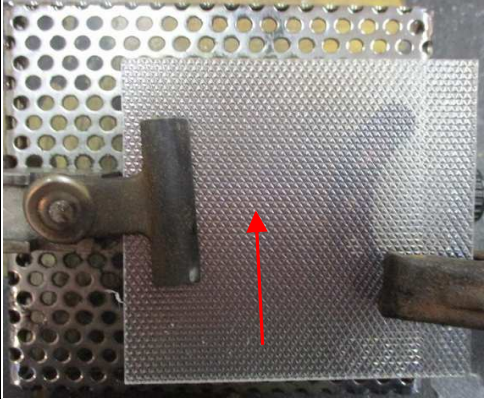
Affaire : AM02373 Enregistrement : AM02373-001

OBSERVATION(S) :

- Absence de flamme ou d'incandescence / no ignition.
- La flamme ou l'incandescence de l'éprouvette d'essai s'éteint en moins de 30 s après le retrait du fil incandescent / *flames or glowing combustion of the test specimen extinguish within 30 s after removal of the glow wire* :
 . ti (s) = <1
 . te (s) = 4
- La flamme ou l'incandescence de l'éprouvette d'essai NE s'éteint PAS en moins de 30 s après le retrait du fil incandescent / *flames or glowing combustion of the test specimen DOES NOT extinguish within 30 s after removal of the glow wire* :
 . ti (s) =
 . te (s) =
- Allumage de la sous couche spécifiée : le papier mousseline s'est enflammé / *ignition of the specified layer placed underneath the test specimen.*
- L'éprouvette d'essai s'éteint parce que la plus grosse partie du matériau enflammée est emmenée avec le fil incandescent / *the test specimen extinguishes by virtue of most of the flaming material being withdrawn with the glow-wire.*
- Combustion complète de l'éprouvette / *the test specimen is totally burned.*
- Masse négligeable : matériau combustible insuffisant pour constituer un danger d'incendie (valeur minimale par défaut de 2 g) / *Insignificant mass : insufficient combustible material to constitute a fire hazard (minimal default value is 2 g)*
- Petite partie : au moins une des surfaces NE couvre PAS complètement le cercle de 8 mm de diamètre et toute autre dimension (longueur, largeur, hauteur) est > 15 mm / *Small part : at least one of the surfaces does NOT cover the 8 mm circle completely whi*

. ti (s) = durée depuis le début d'application du fil incandescent jusqu'à l'instant où l'éprouvette ou le papier mousseline prend feu / *the duration, t_i, from the beginning of tip application up to the time at which the test specimen or the specified*

. te (s) = durée depuis le début d'application du fil incandescent jusqu'à l'instant où les flammes s'éteignent / *the duration, t_E, from the beginning of tip application up to the time when all flames extinguish, during or after the period of applicatio*

ESSAIS RELATIFS AUX RISQUES DU FEU FIRE HAZARD TESTING Partie 2-11: Essais au fil incandescent/chauffant – Méthode d'essai d'inflammabilité pour produits finis (GWEPT) / Part 2-11: Glowing/hot-wire based test methods – Glow-wire flammability test method for end-products (GWEPT)			
Affaire :	AM02373	Enregistrement :	AM02373-001
DESCRIPTION DE LA PARTIE TESTEE / Description of the tested part			
Description : <i>Description</i>	Panneau / Panel (face rugeuse / rough side)		
Masse de l'échantillon / Mass of sample (g) :	25		
Nombre d'éprouvette(s) testée(s) <i>number of test specimens tested :</i>	1		
<input checked="" type="checkbox"/> Produit fini complet / Complete end product			
<input type="checkbox"/> Produit fini partiel / Partial end product <input type="checkbox"/> Partie issue d'une pièce découpée dans le produit fini complet et assemblé / <i>piece of cut containing the part under examination from a complete and assembled end product</i> <input type="checkbox"/> Partie testée après avoir pratiqué une ouverture dans le produit / <i>Tested part after cut an aperture in the complete end product</i> <input type="checkbox"/> Partie extraite du produit et testée séparément / <i>removed part and separately tested</i>			
CONDITIONNEMENT / conditioning of the test specimens			
L'éprouvette d'essai et la sous-couche sont maintenues pendant 24 h dans une atmosphère ayant une température comprise entre 15°C et 35°C et une humidité relative comprise entre 45 et 75% / <i>The test specimen and the specified layer are conditioned for 24 h in an atmosphere having a temperature between 15 °C and 35 °C and a relative humidity between 45 % and 75 %.</i>			
SOUS COUCHE SPECIFIEE / specified layer			
Papier mousseline placée en contact étroit avec la surface supérieure d'une planche de bois (plate et lisse, d'une épaisseur minimale de 10 mm) et disposée à une distance de 200 mm ± 5 mm sous l'endroit où le fil incandescent est appliqué contre l'éprouvette / <i>Single layer of wrapping tissue resting on, and in close contact with the upper surface of a piece of wooden board (flat and smooth and having a minimum thickness of 10 mm) is positioned at a distance of 200 mm ± 5 mm below the place where the glow-wire is applied to the test specimen</i>			
TEMPERATURE(S) D'ESSAI / test temperature			
<input type="checkbox"/> 550°C <input type="checkbox"/> 650°C <input type="checkbox"/> 750°C <input type="checkbox"/> 850°C <input checked="" type="checkbox"/> 960°C <input type="checkbox"/> Autre température d'essai / other test temperature :			
TEMPS D'APPLICATION DU FIL INCANDESCENT / time of application of the glow-wire			
30 secondes			
CONCLUSION			
GWEPT : 960 - Satisfaisant/PASS			

**ESSAIS RELATIFS AUX RISQUES DU FEU
FIRE HAZARD TESTING**

**Partie 2-11: Essais au fil incandescent/chauffant –
Méthode d'essai d'inflammabilité pour produits finis (GWEPT) /
Part 2-11: Glowing/hot-wire based test methods –
Glow-wire flammability test method for end-products (GWEPT)**

Affaire : AM02373 Enregistrement : AM02373-001

OBSERVATION(S) :

- Absence de flamme ou d'incandescence / no ignition.
- La flamme ou l'incandescence de l'éprouvette d'essai s'éteint en moins de 30 s après le retrait du fil incandescent / *flames or glowing combustion of the test specimen extinguish within 30 s after removal of the glow wire* :
 . ti (s) = <1
 . te (s) = 3
- La flamme ou l'incandescence de l'éprouvette d'essai NE s'éteint PAS en moins de 30 s après le retrait du fil incandescent / *flames or glowing combustion of the test specimen DOES NOT extinguish within 30 s after removal of the glow wire* :
 . ti (s) =
 . te (s) =
- Allumage de la sous couche spécifiée : le papier mousseline s'est enflammé / *ignition of the specified layer placed underneath the test specimen.*
- L'éprouvette d'essai s'éteint parce que la plus grosse partie du matériau enflammée est emmenée avec le fil incandescent / *the test specimen extinguishes by virtue of most of the flaming material being withdrawn with the glow-wire.*
- Combustion complète de l'éprouvette / *the test specimen is totally burned.*
- Masse négligeable : matériau combustible insuffisant pour constituer un danger d'incendie (valeur minimale par défaut de 2 g) / *Insignificant mass : insufficient combustible material to constitute a fire hazard (minimal default value is 2 g)*
- Petite partie : au moins une des surfaces NE couvre PAS complètement le cercle de 8 mm de diamètre et toute autre dimension (longueur, largeur, hauteur) est > 15 mm / *Small part : at least one of the surfaces does NOT cover the 8 mm circle completely whi*

. ti (s) = durée depuis le début d'application du fil incandescent jusqu'à l'instant où l'éprouvette ou le papier mousseline prend feu / *the duration, t_i, from the beginning of tip application up to the time at which the test specimen or the specified*

. te (s) = durée depuis le début d'application du fil incandescent jusqu'à l'instant où les flammes s'éteignent / *the duration, t_E, from the beginning of tip application up to the time when all flames extinguish, during or after the period of applicatio*